



# Hdb2Win 2.5

Installation eines Service Release

Installation of a Service Release

Version Mai / May 2021

## 1. Was ist ein *Service Release* ?

Ein *Service Release* korrigiert Fehler in Formularen, verbessert Programme, installiert neue Versionen der Programme (z.B. zum Erzeugen der Kataloge oder zur Auswertung der Daten) und ergänzt die Datenstruktur. Ihre Daten werden davon nicht berührt. Auch das Programm (HDB2WIN.EXE) wird nicht verändert.

## 2. Warum sollte ich überhaupt ein *Service Release* installieren ?

Das *Service Release* hält Ihre Datenbasis - seitens der Strukturen, Formulare, Programme und sonstigen Steuerdateien - immer auf dem neuesten Stand. Haben Sie einen Wunsch (z.B. zu einer bestimmten Sortierung oder der Veränderung in einem Programm für einen der Kataloge), erhalten Sie nicht umgehend eine modifizierte Datei, sondern Ihre Vorschläge und Wünsche werden in das nächste *Service Release* aufgenommen.

## 3. Welche *Service Releases* sollte ich installieren ?

Alle. Sie können später nicht *Service Release 17* installieren, wenn Sie *Service Release 16* nicht installiert haben. Es hängt auch davon ab, welche Version Sie von Hdb2Win installiert haben. Wenn eine neuere Version installiert wurde, sollten auch damit verbundene *Service Releases* installiert werden. Dies geht auch klar aus den PaleoTax-Webseiten hervor (Download).

## 1. What is a *Service Release* ?

A *Service Release* corrects errors in forms, improves programmes, installs new programmes versions (as needed, for example, for catalogues or data analysis) and adds new data fields. Data are not modified. Nor is the (HDB2WIN.EXE) programme affected.

## 2. Why should I install a *Service Release* ?

*Service Releases* help to maintain your database's current status in terms of the structure, forms, programmes and driver files. Your wishes (for example, for a special sort mode or for changes in a programme for catalogues) are not immediately fulfilled by a modified file but integrated into the next *Service Release*.

## 3. Which *Service Releases* should I install?

All *Service Releases* have to be installed. You cannot install *Service Release 17* if you have not previously installed *Service Release 16*. The installation of *Service Releases* also depends on the version of PaleoTax you have installed. If you have downloaded and installed a later version of Hdb2Win, you only have to install the *Service Releases* issued afterwards. All this is explained on the PaleoTax web page (download area).

#### 4. Wie wird das *Service Release* installiert ?

1. Das *Service Release* ist ein Programm des Interpreters und wird in folgendem Pfad installiert:

c:\Documents and Settings\\My documents\  
Hdb2Win\AAA\_SRNN – Windows XP

c:\Users\\My documents\Hdb2Win\  
AAA\_SRNN – Windows 7/8/10

**AAA** = Applikation (PTX für PaleoTax, PCL für PalCol, OLI für Oliva)

**NN** = Nummer des Service Release

#### 4. How to install the *Service Release*

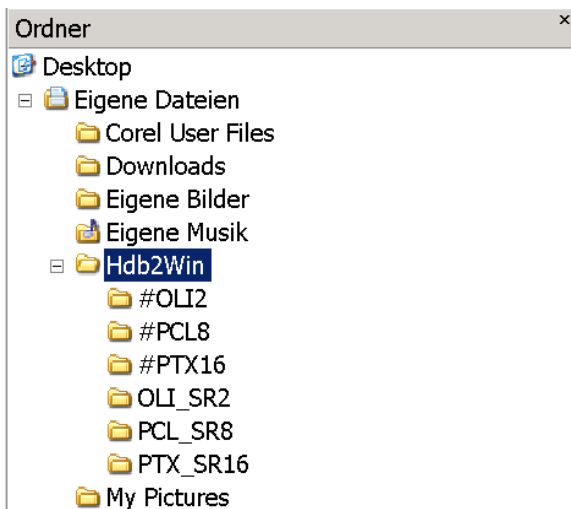
1. The *Service Release* is a programme of the Interpreter and will be installed in the following directory:

c:\Documents and Settings\\My documents\  
Hdb2Win\ AAA\_SRNN – Windows XP

c:\Users\\My documents\Hdb2Win \  
AAA\_SRNN – Windows 7/8/10

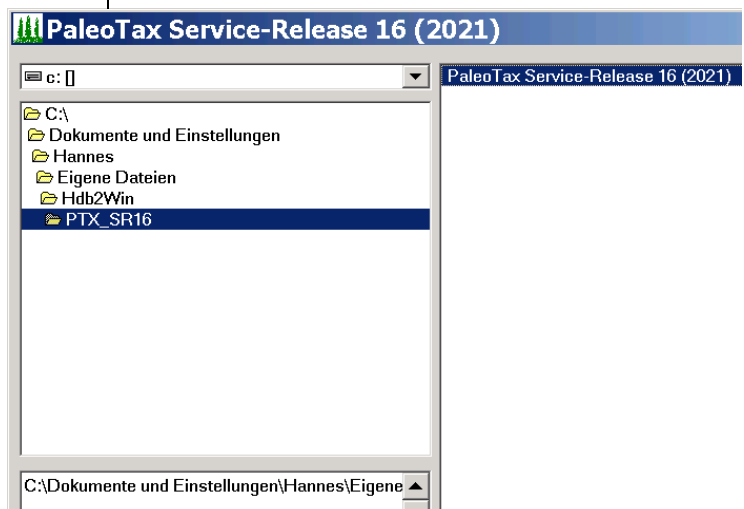
**AAA** = Application (PTX for PaleoTax, PCL for PalCol, OLI for Oliva)

**NN** = Number of the *Service Release*



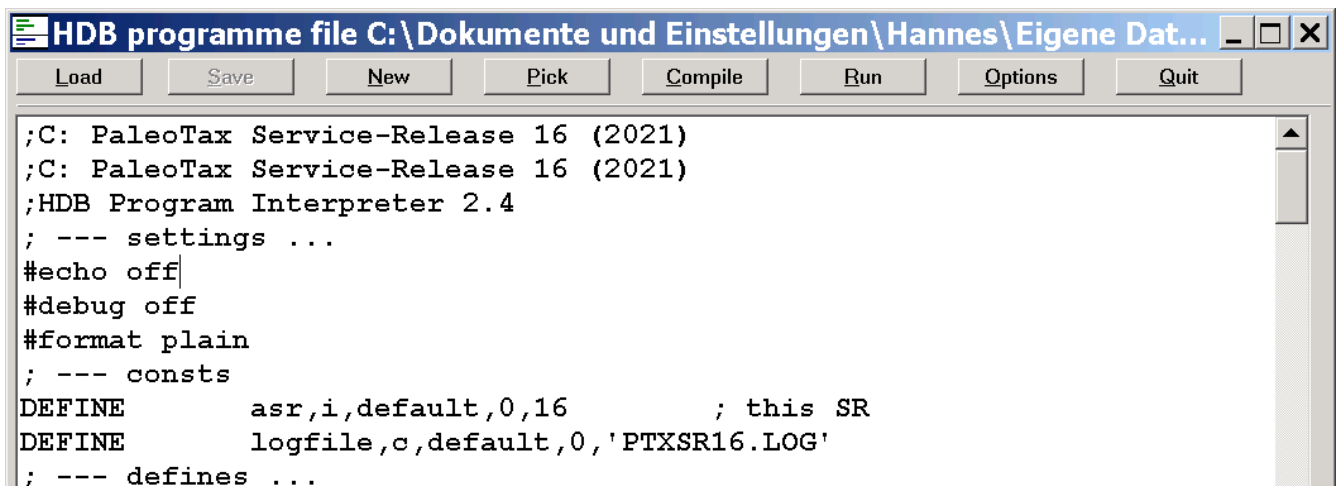
In einer vollständigen Installation von Hdb2Win 2.5.0 findet sich je Anwendungsbibliothek ein Strukturverzeichnis (#) und ein Verzeichnis für das *Service Release*.

In a complete installation of Hdb2Win 2.5.0 there is for each Application Library a directory with the date structure (#) and a directory of the *Service Release*.



Aus dem Verzeichnis des *Service Release* wird das Programm ausgewählt.

From the directory of the *Service Release* the programme will be selected.



Klicken Sie auf **Run** um das Programm zu starten.

Click on **Run** to start the programme.

2. Starten Sie dann HDB2WIN und wählen Sie die Applikation „Interpreter“. Laden Sie das Programm SRnn.PRF aus dem Pfad AAA\_SRnn (**Load, OK, Suchen**). Starten Sie das Programm (**Run**).
  3. Lesen Sie eventuelle Hinweise, schließen Sie den Editor und bestätigen Sie mit 'Ja'.
  4. Bestätigen Sie den Strukturpfad. Der Strukturpfad (#) enthält die aktuelle Version der entsprechenden Anwendungsbibliothek. Das *Service Release* kopiert lediglich veränderte Dateien aus dem Strukturpfad in Ihr Datenverzeichnis.
  5. Im nächsten Schritt müssen Sie den Datenpfades Ihrer Daten auswählen, auf den das *Service Release* angewendet werden soll (haben Sie mehrere Datenbanken, müssen Sie das Programm mehrfach starten). Sie können das *Release* nicht auf einen Strukturpfad anwenden (Sie erhalten eine Fehlermeldung)! Jede aus einer älteren Strukturversion erzeugte Datenbasis besitzt den Stand dieser ursprünglichen Version bzw. danach veröffentlichter *Service Releases* und muß mit dem neuen *Service Release* behandelt werden.
  6. Das *Service Release* kann jetzt auf Ihre Daten angewendet werden. Zuvor müssen jedoch zwei Fragen beantwortet werden.
  7. "Wird gegenwärtig die Funktion des Datenpools genutzt?" - Beantworten Sie diese Frage mit Ja, wenn Sie einen Datenpool besitzen, auf den verschiedene Datenbanken zugreifen. In diesem Fall werden Sie bei der Installation neuer Tabellen gefragt, ob diese in den Datenpfad kopiert werden sollen. Es kann ja sein, dass die neue Tabelle nur im Pool-Pfad installiert werden soll.
  8. "Haben Sie Daten aus älteren (DOS-Versionen) übernommen oder wurden nachträglich manuell Strukturveränderungen vorgenommen?" - Antworten Sie mit 'Ja' wenn Ihre Datenbestände ursprünglich aus einer Zeit vor August 2001 stammen oder Sie Änderungen an der Datenstruktur vorgenommen haben.
  9. Beenden Sie den Interpreter mit **Quit**.
2. Start Hdb2Win, selecting the Interpreter application. Load the SRnn.PRF programme from the AAA\_SRnn path (**Load, OK, Search**). Start the program (**Run**).
  3. Read the advice, close the editor, and confirm with 'Yes' the installation.
  4. Confirm the directory of the data structure. The structure directoy (#) contains the current version if the corresponding application library. The *Service Release* just copies modified files into your data directory.
  5. In the next step you have to choose the data path of your data, to which the *Service Release* should be applied (if you have more than one database, start the programme again). When you try to apply the programme to a structure path, you will get an error message. Each database created from a basic structure has the original level, plus those of later installed *Service Releases* and all *Service Releases* published in the meantime and need to be updated with the new *Service Release*.
  6. The *Service Release* is now ready to be applied to the database. Before you have to answer two questions.
  7. "Do you use presently the data pooling function?" - Answer with 'Yes' if you have got a data pool that is used by various databases. In this case you are asked whether new tables should be installed in the data path. It could be that the new table should be only installed in the pool-path.
  8. "Have you imported data from older (DOS) versions or the structure manually modified?" - Anwer with 'Yes' if your data are original from a time before August 2001 or if you have manually modified the data structure.
  9. Terminate the interpreter with **Quit**.

### 5. Wenn etwas nicht funktioniert

Bevor das *Service Release* Veränderungen an Ihren Dateien vornimmt, wird in Ihrem Datenverzeichnis ein Verzeichnis VOR\_SRnn angelegt. Dort werden Dateien gespeichert, die vom *Release* verändert werden. Treten Probleme auf, müssen Sie **alle** Dateien wieder in Ihren Datenpfad zurück kopieren und den Pfad VOR\_SRnn löschen (nn = Nummer des *Releases*).

### 6. Kann ich etwas falsch machen ?

Eigentlich nicht. Ist das *Service Release* einmal installiert, läßt es sich nicht noch einmal installieren (es sei denn, Sie kopieren die Dateien im Pfad VOR\_SRnn zurück und löschen den Pfad).

### 7. Wenn ich Fragen habe ...

Geben Sie bitte immer Ihr zuletzt installiertes *Service Release* an (das finden Sie in der Datei \*.DOK in Ihrem jeweiligen Datenverzeichnis - der Stern steht für den Namen des Verzeichnisses. Die Nummer des *Service Release* steht nach dem Öffnen einer Datenbasis auch in der Dateiauswahlmaske. In der Datei SR.LOG werden außerdem alle Vorgänge protokolliert.

### 5. If anything doesn't work

Before applying the service release, a VOR\_SRnn directory ("pre-SRnn") is created by the programme. All files to be modified or replaced are copied into this directory. Should any problems arise, just copy **all** files back into your database directory and delete the VOR\_SRnn directory with all the files (nn = number of the *Release*).

### 6. Are there any mistakes I can make ?

You cannot make any mistakes. Once the SR is installed, you cannot install it again (unless you have previously copied the files back from the VOR\_SRnn directory into your database directory and deleted the directory as described above).

### 7. In the case I have got questions ...

If you have any questions, please always inform the author about your last installed SR (you can find this in the history file \*.DOK in your database directory - the asterisk stands for the name of your database). After opening a database you find the number of the current *Service Release* level at the bottom right of the PaleoTax main menu. In the log-file SR.LOG all installations are recorded.